

Partie 2: Les structures de marché

Cours de L1 – Semestre 2
Année 2019/2020
Safae Aissaoui

Propos liminaires

- Partie précédente et acquis S1 : identifier comment les agents économiques rationnels établissent leur demande ou offre pour un bien de consommation ou un facteur de production, ceci sous certaines contraintes
- Analyse faite séparément pour chaque type d'agent
- Possibilité pour ces agents d'interagir à travers **le marché**
- Le marché représente **le lieu d'interaction ou d'échange entre les agents**

Propos liminaires

- Un marché se compose d'acheteurs et de vendeurs
- Un marché est plus large qu'une branche d'activité : la branche est le côté offre du marché
- La définition du marché est importante :
 - Une entreprise doit pouvoir identifier ses concurrents
 - Une entreprise doit connaître les limites de son produit et ses frontières géographiques

Propos liminaires

- La confrontation des intentions d'achat et de vente conduit à la détermination du prix qui équilibre le marché
- Il existe plusieurs types de marchés : concurrentiels et non concurrentiels
- Le marché de concurrence pure et parfaite se rencontre rarement dans la réalité, il est plutôt hypothétique
- Les autres structures de marché résultent de l'absence de vérification des hypothèses du marché de CPP : on parle de concurrence imparfaite

Plan

Chapitre 1 : La concurrence pure et parfaite

Chapitre 2 : Le monopole

Chapitre 3 : La concurrence monopolistique et l'oligopole

Chapitre 1 :

Le marché de concurrence pure et parfaite

Description

- Grand nombre d'acheteurs et de vendeurs : aucun d'eux ne peut influencer le prix
- Les producteurs présents sur un marché vendent un bien homogène
- La prise de décision dépend des consommateurs mais également des autres producteurs

Les hypothèses

- **Cinq conditions** doivent être remplies simultanément pour qu'un marché soit concurrentiel :
 - Atomicité des agents
 - Homogénéité du bien
 - Transparence du marché et perfection de l'information
 - Absence de barrières à l'entrée et à la sortie
 - Totale mobilité des facteurs
- Si **une seule condition n'est pas satisfaite**, on parle de concurrence imparfaite

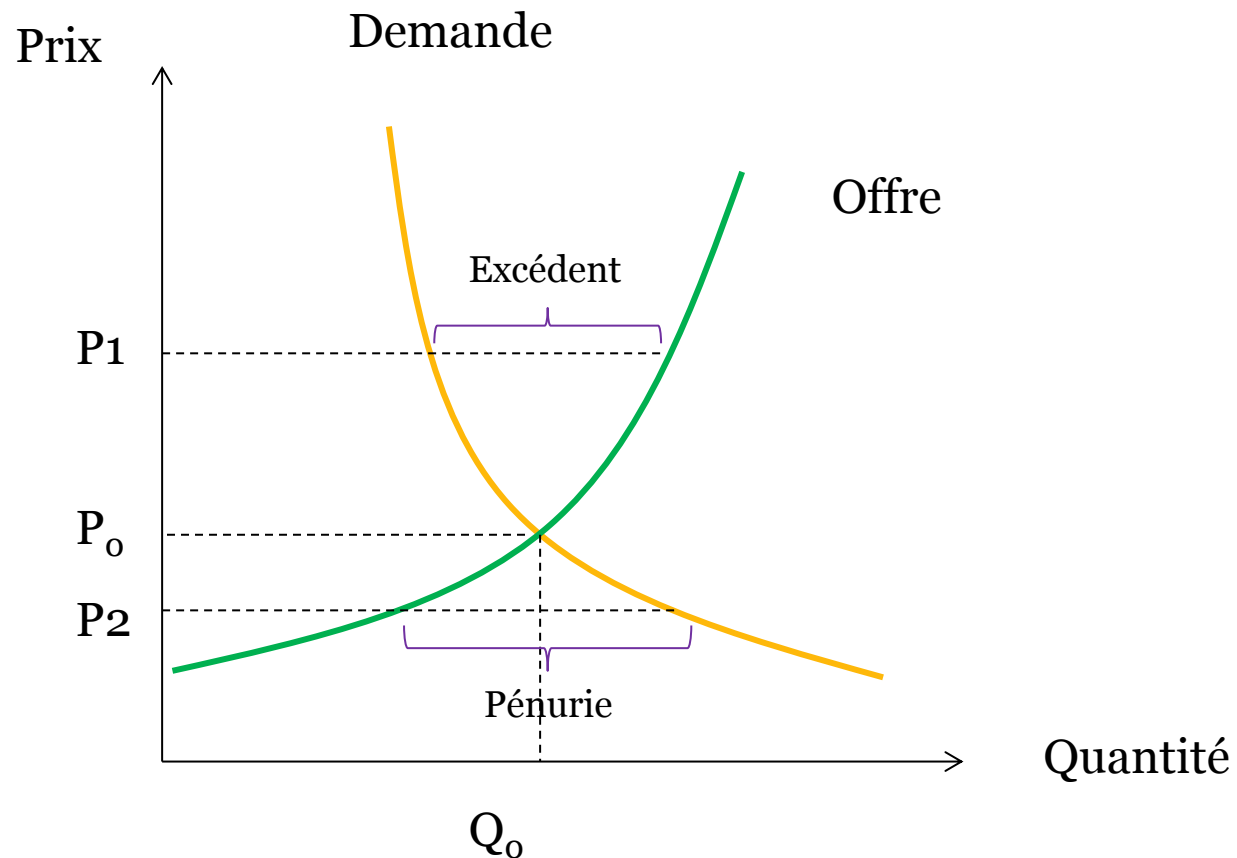
L'offre et la demande globales

- **La demande individuelle** d'un consommateur pour un bien donné est fonction décroissante du prix
 - **La demande globale** sur un marché est la somme des demandes individuelles des consommateurs présents sur ce marché
-

- **L'offre individuelle** d'une entreprise est fonction croissante du prix
- **L'offre globale** sur un marché est la somme des offres individuelles de toutes les entreprises présentes sur ce marché

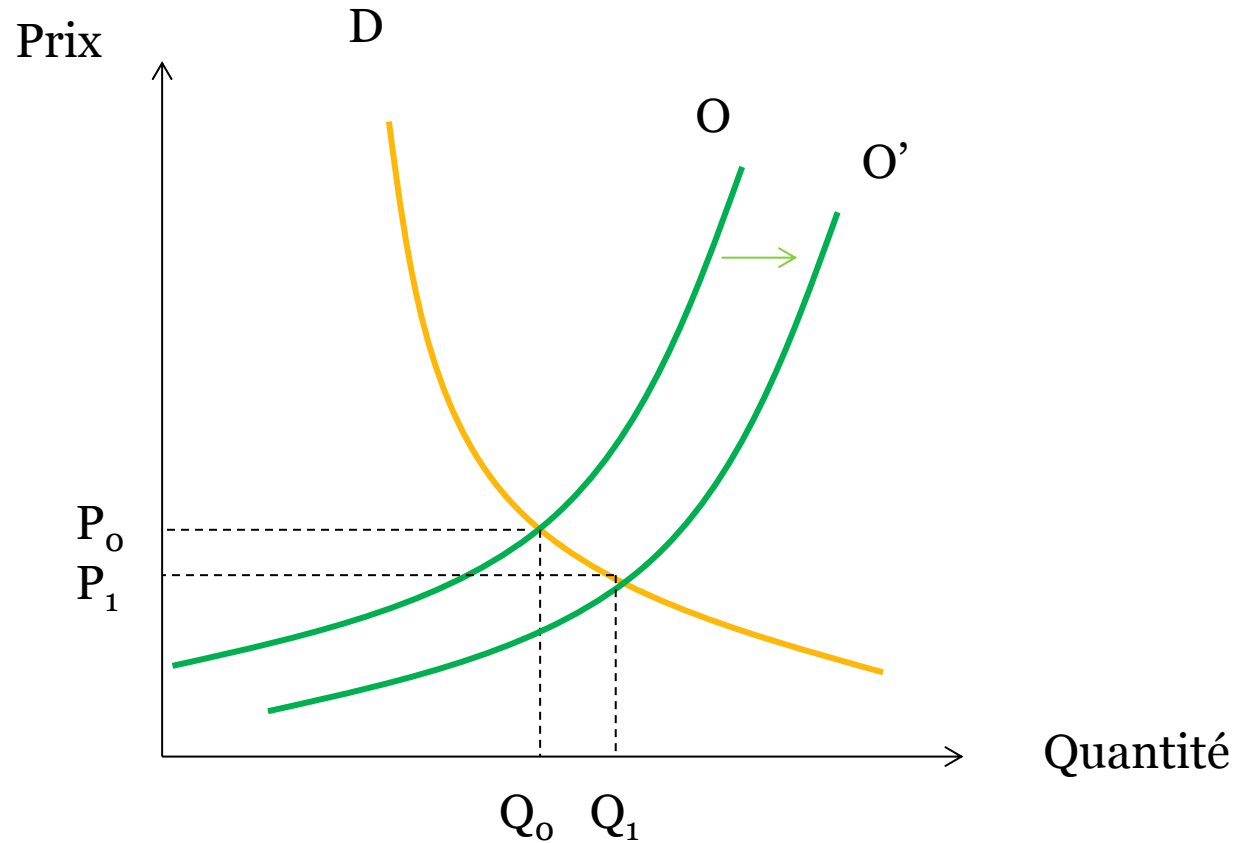
Equilibre de court terme

- Il y a équilibre lorsque les courbes de demande et d'offre se croisent



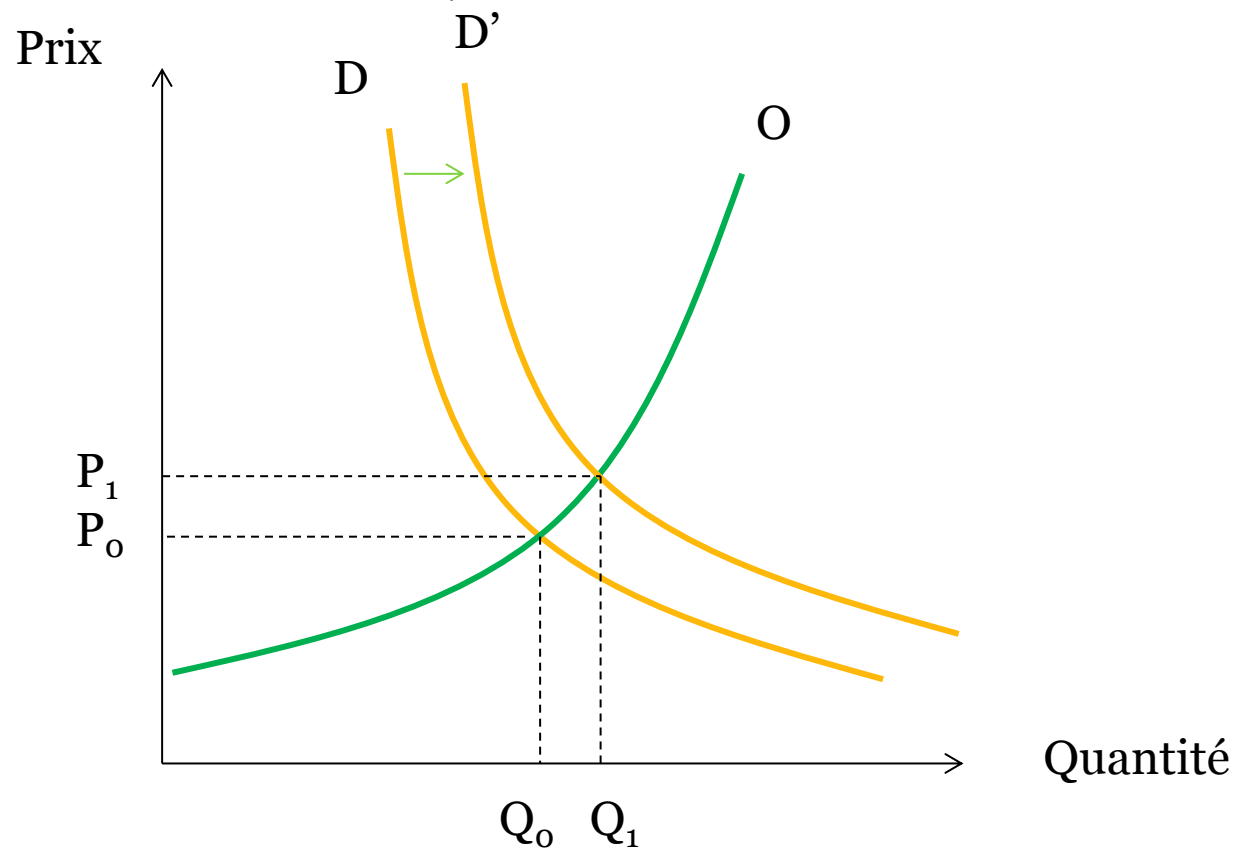
Equilibre de court terme

- Déplacement de la courbe d'offre



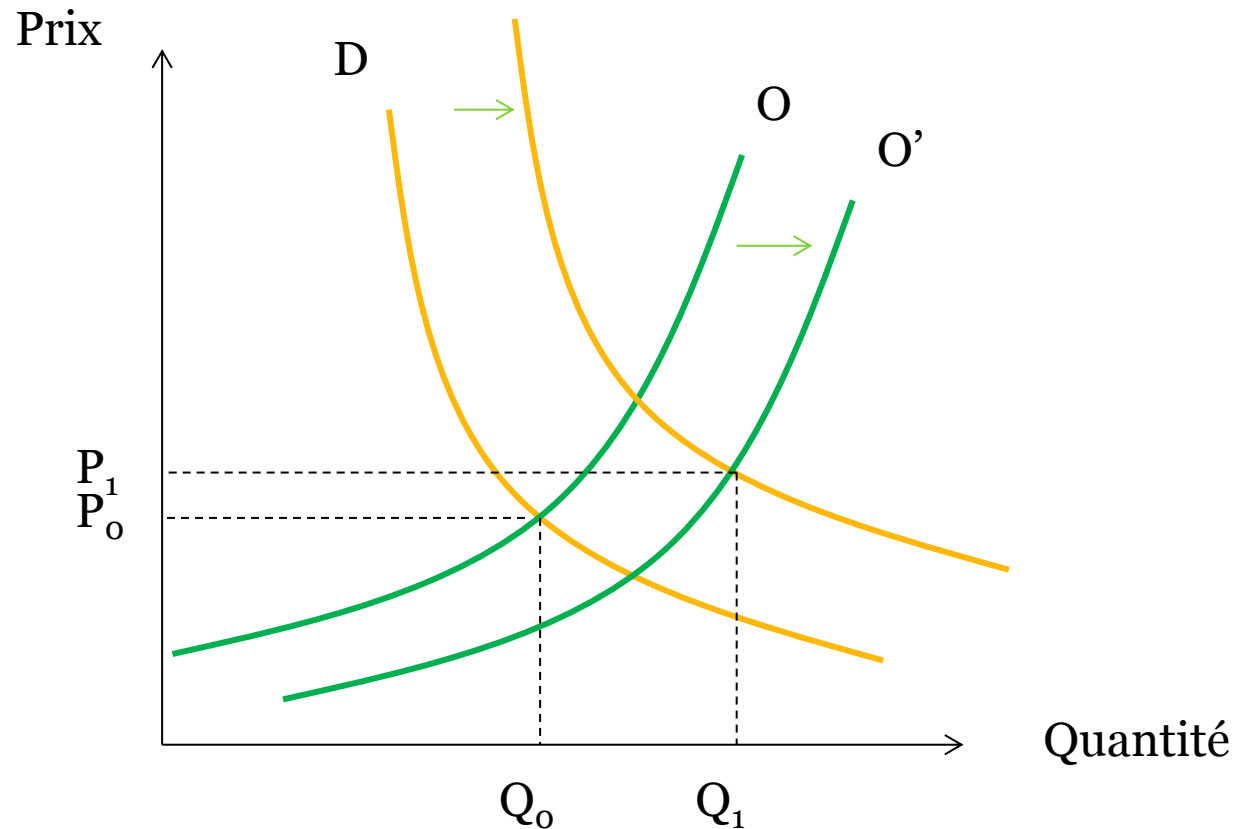
Equilibre de court terme

- Déplacement de la courbe de demande



Equilibre de court terme

- Déplacement des courbes d'offre et de demande



Equilibre de long terme

- A court terme, les profits réalisés par les entreprises sur un marché **incitent de nouvelles entreprises à y pénétrer**
- A court terme, les entreprises qui réalisent un profit négatif peuvent éventuellement **quitter le marché**
- L'analyse de long terme permet de prendre en compte l'entrée et la sortie des entreprises
- Pour que l'équilibre de long terme soit stable, toutes les firmes devront **réaliser un profit nul**

Equilibre de long terme

- Supposons qu'il y a k entreprises dans une branche d'activité : mêmes conditions de production, même structure de coûts

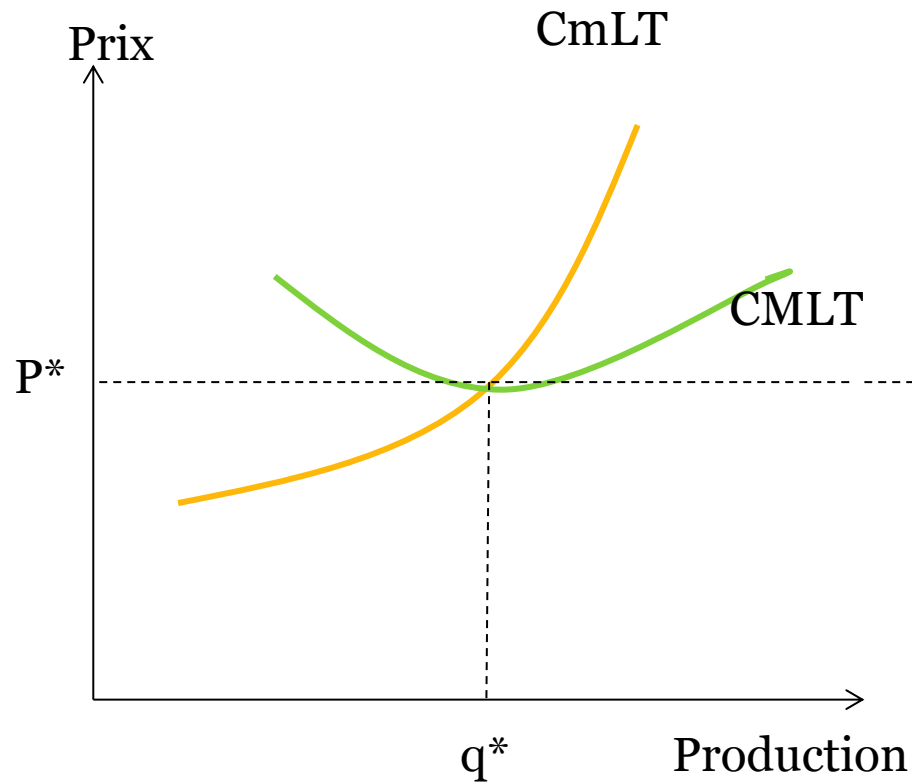
- Le profit est maximum pour chaque entreprise si :

$$P = Cm_{LT}$$

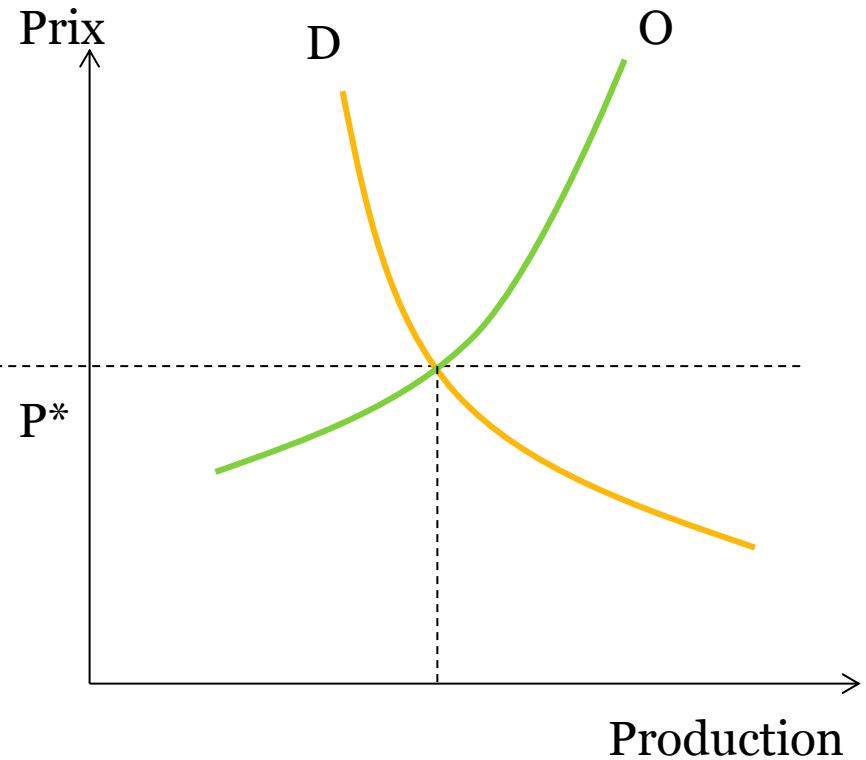
- L'offre totale de long terme est égale à la somme des offres individuelles de long terme

$$Q^* = \sum_{j=1}^k q^*(p)$$

Equilibre de long terme



Entreprise

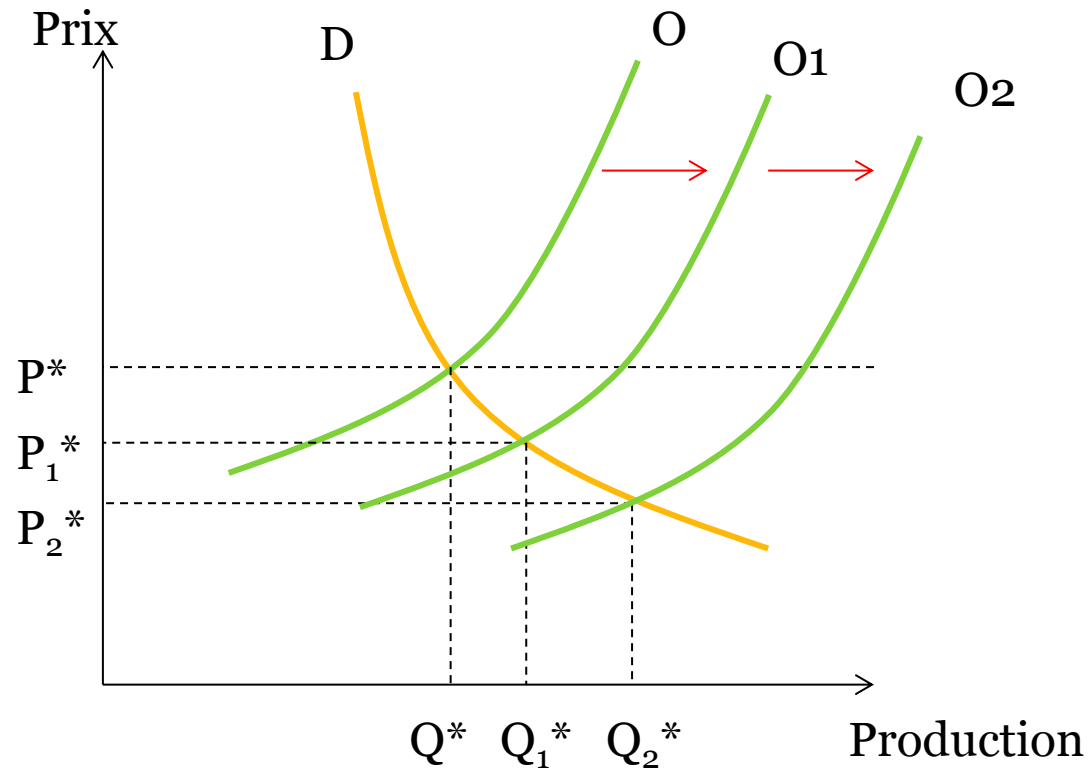


Marché

Equilibre de long terme

- Les profits positifs (superprofits) incitent les entreprises à entrer sur la branche
- L'offre des entreprises nouvellement installées va s'additionner à l'offre existante : augmentation de l'offre globale
- La courbe d'offre globale se déplace vers la droite ce qui entraîne une diminution du prix de marché

Equilibre de long terme



Hausse de la production et baisse du prix

Equilibre de long terme

- Les entreprises vont continuer à entrer sur le marché tant que les superprofits resteront positifs
- Le profit sera nul lorsque le prix d'équilibre sera exactement égal au minimum du coût moyen de long terme
- A ce prix, il n'existe plus aucune incitation à pénétrer sur la branche
- L'offre globale se stabilise et la branche est en équilibre de long terme

Equilibre de long terme

Remarque : un équilibre concurrentiel de long terme s'établit lorsque **3 conditions sont réunies** :

- Toutes les entreprises de la branche maximisent leur profit
- Aucune entreprise n'est incitée à entrer sur la branche ou la quitter car elles font toutes un profit nul
- Le prix du bien résulte de l'égalisation entre l'offre globale et la demande globale

Le surplus

- L'équilibre de marché permet de déterminer la quantité produite Q^* ainsi que le prix de marché P^*
- Or,
 - Certains consommateurs sont disposés à payer plus que le prix de marché
 - De même, certains producteurs produisent à un coût inférieur au prix du marché
- Les deux peuvent donc obtenir un avantage qu'on appelle **surplus du consommateur** et **surplus du producteur**

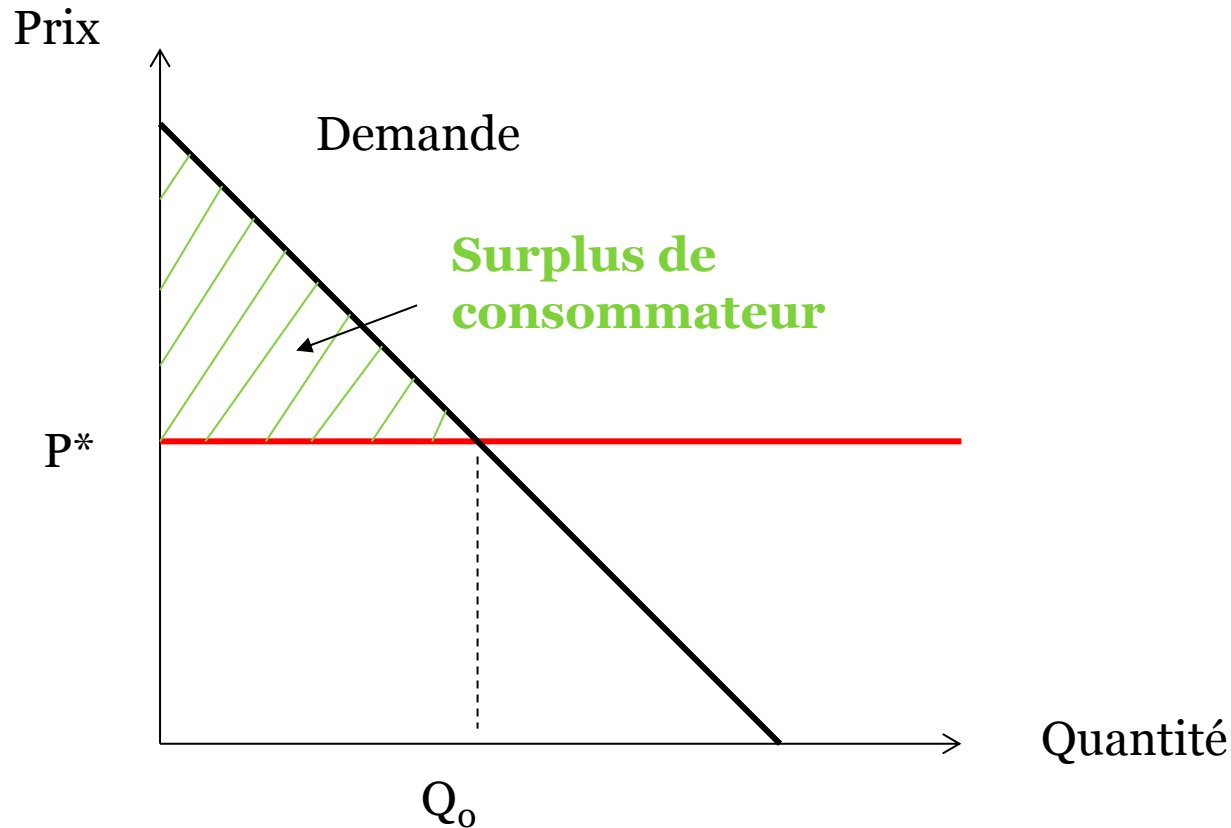
Le surplus du consommateur

- Les consommateurs accordent une valeur différente à la consommation d'un bien : **montant maximal différent**
- Le surplus individuel du consommateur représente **la différence** entre le montant maximal qu'il est prêt à payer et le montant qu'il paie réellement
- Le prix maximum que le consommateur consent à payer est appelé " **prix de réserve** "

Le surplus du consommateur

- Le consommateur va acheter les unités de bien dont le prix est inférieur au prix de réserve
- Le surplus du consommateur est la somme des écarts entre prix de réserve et le prix effectivement payé pour toutes les unités achetées
- Le **surplus agrégé** des consommateurs est **la somme** des surplus individuels de tous les consommateurs qui achètent un bien donné
-

Le surplus du consommateur

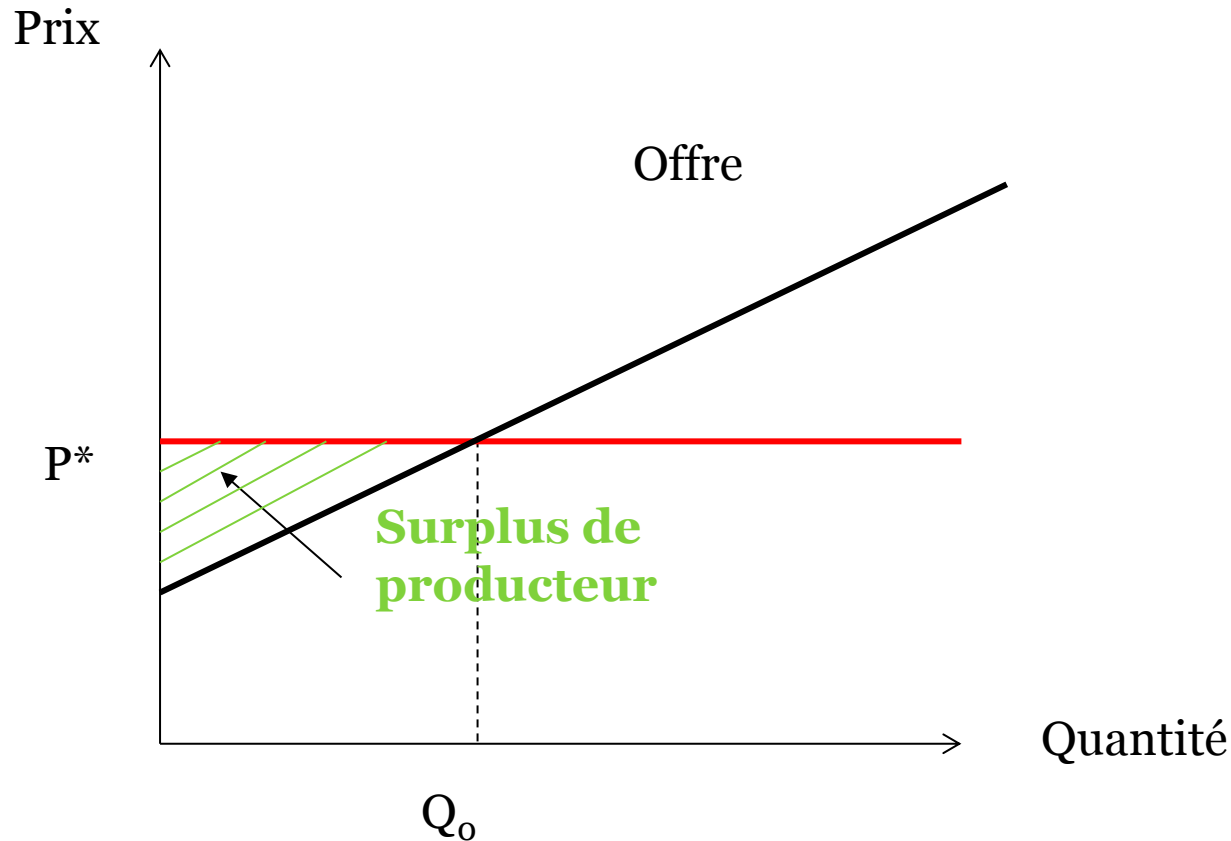


Le surplus du consommateur est mesuré par l'aire sous la courbe de demande et au-dessus de la droite représentant le prix

Le surplus du producteur

- La courbe d'offre représente le prix minimal auquel le producteur est prêt à vendre chaque unité
- Jusqu'au prix d'équilibre, le producteur vend chaque unité à un prix supérieur au prix minimum qu'il est prêt à accepter
- Le surplus du producteur correspond à la somme pour toutes les unités vendues des écarts entre le prix d'équilibre et le prix minimum acceptable

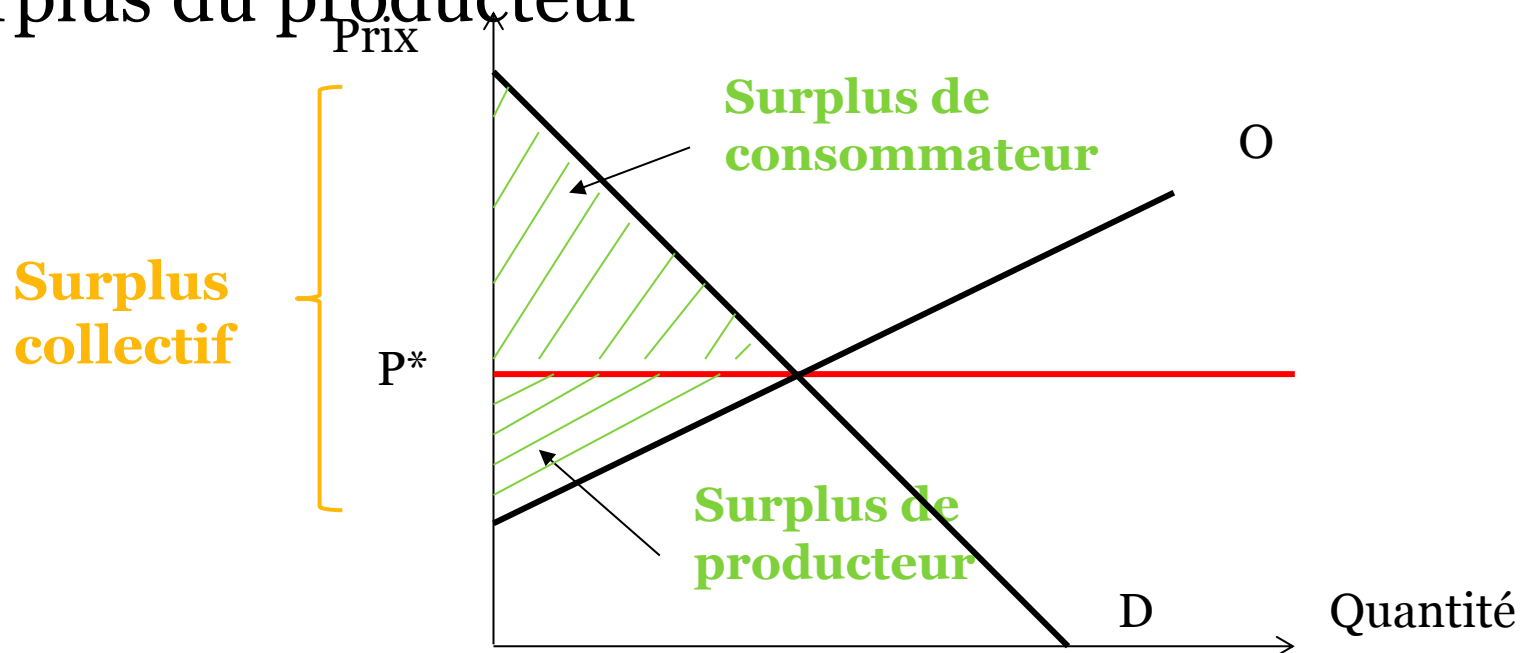
Le surplus du producteur



Le surplus du producteur est mesuré par l'aire au-dessus de la courbe d'offre et au-dessous de la droite représentant le prix

Le surplus collectif

- Le surplus collectif mesure le gain global : le bien-être retiré par tous les agents participants au marché
- C'est la somme du surplus du consommateur et du surplus du producteur



Application

Soit un marché en concurrence pure et parfaite sur lequel se vend une moto à un prix P .

La demande sur ce marché est représentée par la fonction : $Q^D = -2P + 80$

La fonction d'offre globale est : $Q^O = \frac{5}{2}P - 10$

Nous souhaitons calculer les surplus du consommateur et du producteur

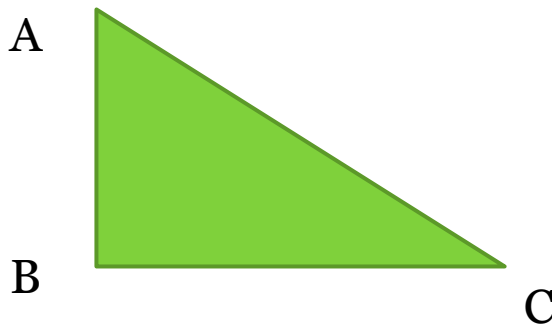
- 1- Calculer le surplus du consommateur.
- 2- Calculer le surplus du producteur .

Application (suite)

Rappel : calcul d'une aire

L'aire du triangle est : $\frac{b \times h}{2}$

où b est la base et h la hauteur



$$aire_{ABC} = \frac{BC \times AB}{2}$$

Application (suite)

- A l'équilibre, l'offre égalise la demande :

$$\Leftrightarrow \frac{5}{2}P - 10 = -2P + 80$$

$$\Leftrightarrow \frac{5}{2}P + 2P = 90$$

$$\Leftrightarrow \frac{9}{2}P = 90$$

Le prix d'équilibre est donc : $P^* = 20$

Et la quantité est : $Q^* = 40$

Application (suite)

1- Surplus du consommateur correspond à la différence entre ce que le consommateur est prêt à payer pour un bien et le montant effectivement payé

Le prix auquel la quantité demandée est nulle est :

$$Q^D = -2P + 80 \Leftrightarrow P = \frac{-1}{2}Q + 40$$
$$P_R = 40$$

Le surplus du consommateur est donc :

$$S = \frac{b \times h}{2} = \frac{40 \times (40 - 20)}{2} = 400$$

Application (suite)

2- **Surplus du producteur** représente la somme de toutes les unités produites de la différence entre le prix de ventes et le coût marginal de production de cette unité

Le prix auquel la quantité offerte est nulle est :

$$Q^0 = \frac{5}{2}P - 10 \Leftrightarrow P = \frac{2}{5}Q + 4$$

$$P' = 4$$

Le surplus du producteur est donc :

$$\Pi = \frac{b \times h}{2} = \frac{40 \times (20 - 4)}{2} = 320$$

La mise en œuvre de l'analyse du surplus

- Pour rappel :
 - Le surplus du consommateur mesure l'avantage net total des consommateurs
 - Le surplus du producteur est l'avantage dont bénéficient les producteurs à faible coûts qui vendent au prix de marché
- **Les politiques gouvernementales** peuvent avoir un impact sur les gains et les pertes des producteurs et consommateurs



Exemple de politique publique (suite)

- Pour les consommateurs, l'effet du contrôle du prix est de deux types :
 - Certains consommateurs ne peuvent plus se procurer le bien
 - D'autres, à l'inverse, profitent du contrôle de prix qui leur permet d'avoir le bien à un prix inférieur
- Pour les producteurs aussi, l'effet est double
 - Certains producteurs resteront sur le marché mais obtiendront un prix moins élevé
 - D'autres quitteront le marché

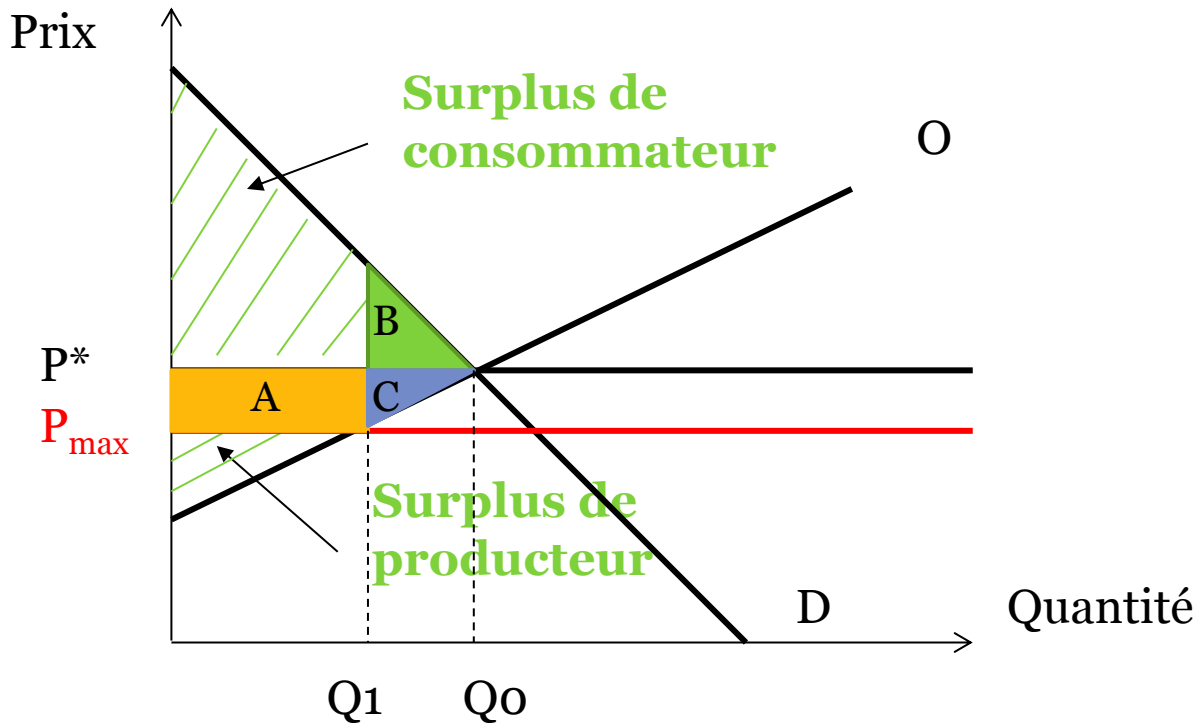
Exemple de politique publique (suite)

- Variation nette du surplus
 - Pour le consommateur : $A - B$
 - Pour le producteur : $-A - C$
 - La perte de surplus des producteurs est-elle compensée par le gain de surplus des consommateurs ?
 - ➡ La variation du surplus total est :
$$A - B + (-A - C) = -B - C$$
- $-B - C$ représente une **perte sèche**, il s'agit de la perte nette du surplus

La mise en œuvre de l'analyse du surplus

- Pour rappel :
 - Le surplus du consommateur mesure l'avantage net total des consommateurs
 - Le surplus du producteur est l'avantage dont bénéficient les producteurs à faible coûts qui vendent au prix de marché
- **Les politiques gouvernementales** peuvent avoir un impact sur les gains et les pertes des producteurs et consommateurs

Exemple de politique publique



L'Etat décide d'interdire aux producteurs de vendre à un prix supérieur au prix P_{\max}

Exemple de politique publique (suite)

- Pour les consommateurs, l'effet du contrôle du prix est de deux types :
 - Certains consommateurs ne peuvent plus se procurer le bien
 - D'autres, à l'inverse, profitent du contrôle de prix qui leur permet d'avoir le bien à un prix inférieur
- Pour les producteurs aussi, l'effet est double
 - Certains producteurs resteront sur le marché mais obtiendront un prix moins élevé
 - D'autres quitteront le marché

Exemple de politique publique (suite)

- Variation nette du surplus
 - Pour le consommateur : $A - B$
 - Pour le producteur : $-A - C$
 - La perte de surplus des producteurs est-elle compensée par le gain de surplus des consommateurs ?
 - ➡ La variation du surplus total est :
$$A - B + (-A - C) = -B - C$$
- $-B - C$ représente une **perte sèche**, il s'agit de la perte nette du surplus